



Humphreys

CLASIFICADORA DE RIESGO

Razón Reseña:
Informe Anual

Analista
Carolina García V.
Tel. 56 - 2 - 433 52 00
carolina.garcia@humphreys.cl

QBE Chile

Seguros Generales S.A.

Diciembre 2012

Isidora Goyenechea 3621 - Piso16º
Las Condes, Santiago - Chile
Fono 433 52 00 - Fax 433 52 01
www.humphreys.cl

Categoría de riesgo	
Tipo de instrumento	Categoría
Pólizas	Ei
Tendencia	En Observación
Estados Financieros Base	Septiembre 2012

Estado de situación financiera	IFRS	
(Cifras en Miles de Pesos nominales)	dic-11	sep-12
Inversiones	2.207.313	3.903.306
Cuentas por cobrar asegurados	-	479.546
Deudores por operaciones de reaseguro	0	188.514
Otros activos	37.194	2.984.492
Total activo	2.244.507	7.555.858
Reservas técnicas	0	3.047.368
Otros pasivos	139.310	1.426.450
Total patrimonio	2.105.197	3.082.040
Total pasivo	139.310	4.473.818
Total pasivos y patrimonio	2.244.507	7.555.858

Estado de resultados	IFRS	
(Cifras en Miles de pesos nominales)	dic-11	sep-12
Prima directa	S/I	2.397.916
Prima Cedida	S/I	1.306.614
Prima Retenida	S/I	1.091.302
Costo de Siniestros	S/I	432.940
Siniestros Directos	S/I	925.222
Resultado de intermediación	S/I	108.087
Margen de Contribución	S/I	-1.206.003
Costos de administración	S/I	602.499
Resultado de Inversiones	S/I	85.604
TOTAL DEL RESULTADO DEL PERIODO	S/I	-1.379.433

Opinión

QBE Chile Seguros Generales S.A, (QBE Chile) constituida el 10 de febrero de 2011, se dedica a la comercialización de seguros generales. La compañía funciona como una filial de QBE Insurance Group, grupo asegurador y reasegurador con sede en Sydney, Australia.

QBE Insurance Group ha sido clasificada por *Moody's Investor Services* en categoría *A3*¹ para su deuda en moneda extranjera. Es una de las 25 principales empresas aseguradoras y reaseguradoras a nivel mundial. A diciembre de 2011 presentaba primas directas por US\$ 18.291 millones, activos por US\$ 46.737 millones y un patrimonio de US\$ 10.438 millones.

La clasificación en "*Categoría Ei*" se fundamenta en la ausencia de historial de actividad dentro de Chile, lo cual a la fecha no permite a la clasificadora hacer un análisis determinante de los riesgos a los que se encuentra expuesta la compañía; tanto financieros como operativos. Es así como, en la medida que la compañía aumente el volumen de operaciones, la clasificadora irá revisando los riesgos asociados al pago de las pólizas comprometidas por la compañía de seguros.

Según lo reportado al cierre de 2011, el grupo QBE a nivel internacional diversifica sus operaciones en las siguientes líneas de productos²: propiedad (32,8% de la prima directa), daños a vehículos (14,2%), agricultura y seguros de ganadería pura sangre (12,7%), responsabilidad civil (11,7%), transporte aéreo, marítimo y energía (7,2%), compensación a trabajadores (7,1%), financieros y créditos (5,1%), responsabilidad civil profesional (4,2%), accidentes y salud (3,6%), y otros (1,4%).

Según la última información disponible, la sociedad **QBE Chile** presenta una estructura operacional pequeña en relación a compañías que participan en negocios equivalentes y aún en proceso de desarrollo respecto a las exigencias definidas por el grupo para su operación, elemento que debiera irse consolidado dentro de un mediano plazo. No obstante, se reconoce que la compañía cuenta con acceso al *know how* de su controlador, que existe un traspaso continuo de éste y que cuenta con profesionales con amplia trayectoria en el mercado de seguros.

La perspectiva de la clasificación se estima "*En Observación*", principalmente, porque la clasificadora deberá ir monitoreando en la práctica la operación de la compañía, la consolidación de su estructura y el historial de comportamiento financiero, para poder operar en niveles que permitan realizar un análisis completo que lleve a una clasificación de riesgo superior a la actual.

¹ Revisión Abril 2012.

² Distribución del portafolio en términos de prima directa.

Definición de categoría de riesgo

Categoría Ei

La compañía no dispone de estados financieros con suficiente información a la fecha de clasificación.

Antecedentes generales

QBE Chile Seguros Generales S.A. fue autorizada por Resolución Exenta N° 548 de la Superintendencia de Valores y Seguros con fecha 10 de febrero de 2011 e inscrita en el Registro de Comercio y obtuvo su autorización de existencia por parte de la superintendencia de valores y seguros el día 15 de octubre de 2011. Conforme a su giro puede suscribir pólizas de seguros a empresas. La sociedad se constituyó con un patrimonio de UF 100.000, 10% superior al mínimo exigido por la normativa vigente. Actualmente el patrimonio de la compañía asciende a UF 136.418.

Antecedentes de la propiedad y administración

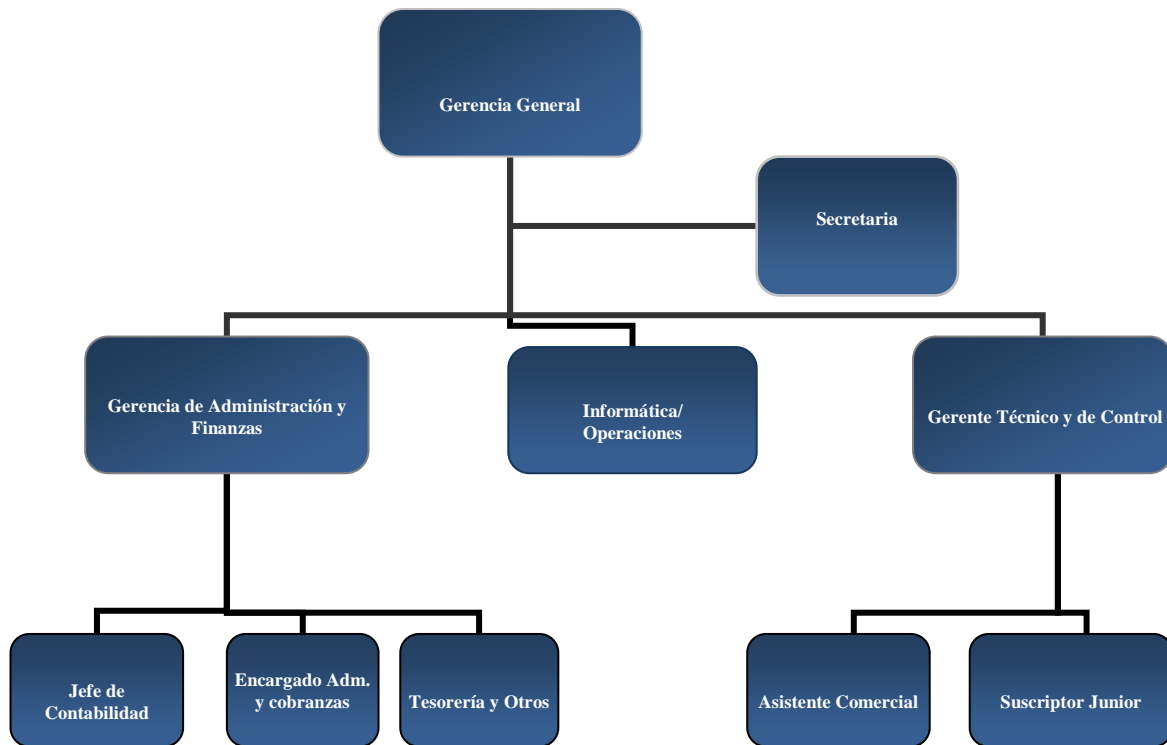
La propiedad de QBE Chile está conformada por:

Nombre	% de propiedad
QBE Latin America Insurance Holdings S.L.	100,00%
QBE Holdings (Americas) PTY Limited	0,00%

El directorio de la compañía está formado por cinco miembros, identificados a continuación:

Nombre	Cargo
Alessandro Jarzynsky	Presidente
José Tomás Sojo	Vicepresidente
Rodrigo Castro Díaz	Director
Narda Zúñiga	Director
Gonzalo Delger	Director

Su administración está encabezada por el Sr. Diego Panizza, gerente general, del cual dependen una Gerencia de Administración y Finanzas a cargo del Sr. Matías Williams, responsable, principalmente, de la administración de Tesorería, Pagos, *Reporting*, Contabilidad, Cobranza, Inversiones y Control Interno; y una Gerencia Técnica y de suscripción, a cargo de la Sra. Egle Pulgar. Adicionalmente, el Sr. Rodrigo Castro de Sahurie & Asociados, ocupa el cargo de Fiscal, quien depende directamente de la gerencia general. A modo de síntesis, la organización está conformada según la siguiente estructura:



QBE Chile, posee servicios externalizados como el sistema de contabilidad compuesto por el equipo contable Siglo 21, por otra parte sus estados financieros son auditados por PricewaterhouseCoopers³. Para el manejo de las inversiones la aseguradora cuenta con el apoyo de Principal Financial Group. Tanto contabilidad como inversiones dependen de la gerencia de administración y finanzas.

Por su parte el área de siniestros está a cargo de la empresa Fitzgerald Consulting, que depende de la gerencia general al igual que el área de auditoría interna, función llevada a cabo por el equipo de auditoría de QBE Group. La gerencia técnica es apoyada por ABS Abogados.

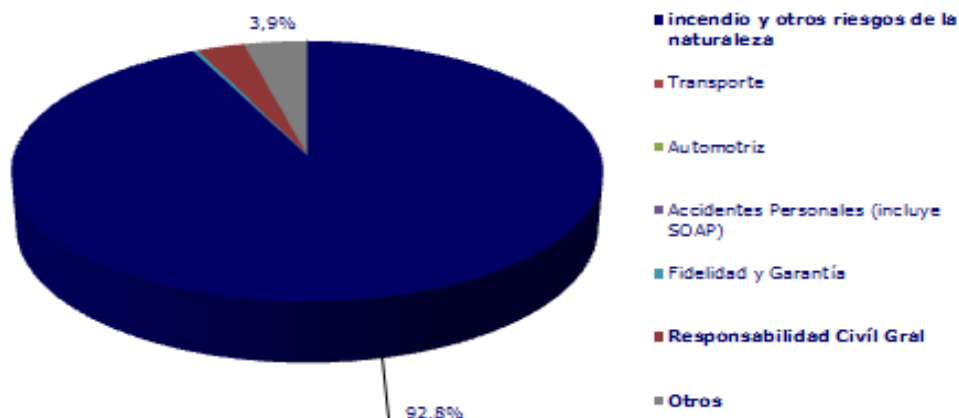
Cartera de productos

La estrategia comercial original de la compañía estaba orientada hacia empresas de menor tamaño, en línea con la estrategia global de QBE International Group. Sin embargo, y dado que la compañía se encuentra en proceso de implementación de su modelo de negocio –lo que le otorga flexibilidad a cambios en *target* en el corto plazo-, ha incursionado en grandes cuentas, lo anterior sin descartar la participación en pequeñas y medianas empresas.

³ Además de auditar los EEFF de la compañía PricewaterhouseCoopers es la encargada del proceso de constitución de reservas.

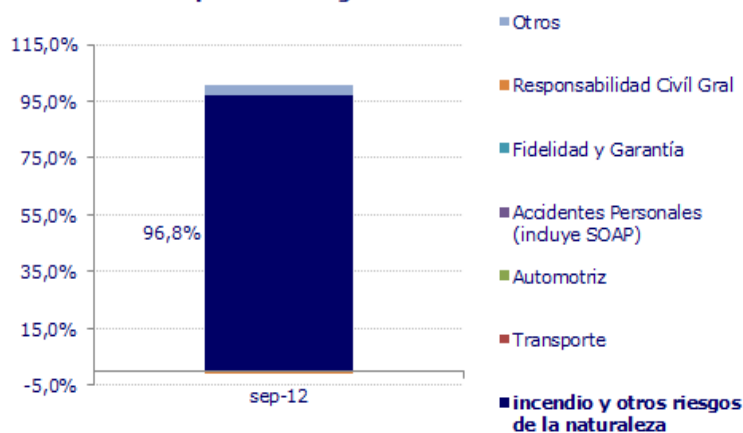
A continuación, se presenta la distribución de la cartera de productos -en términos de prima directa- presentada al cierre de septiembre de 2012:

Distribución prima directa (sept-2012)



Por su parte el aporte al margen de contribución sigue igual comportamiento al presentado en el gráfico anterior, como se muestra en el gráfico que sigue:

Aporte al margen de contribución

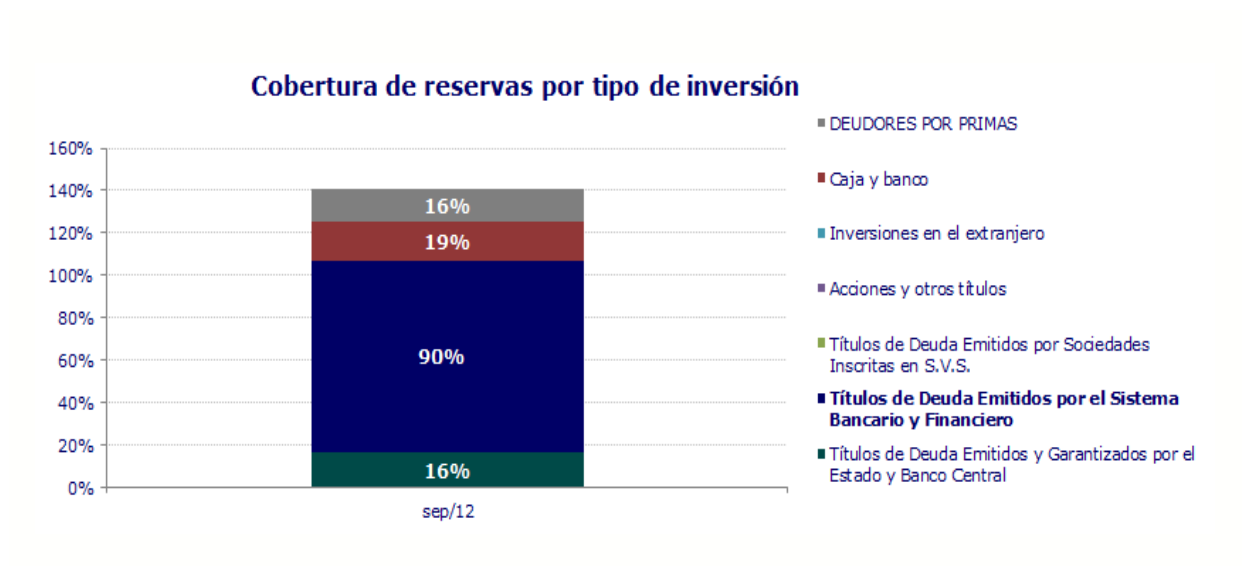


Dentro de la categoría incendio y riesgos de la naturaleza, la mayor participación la tiene el ramo correspondiente a cobertura por riesgo de terremoto, con un 69,2% del margen de contribución.

Inversiones

La cartera de inversión se orienta casi en su totalidad a títulos de deuda, en línea con lo establecido por la casa matriz. Para la administración de su portafolio, la empresa cuenta con el apoyo de Principal Financial Group, quien presta servicios de gestión de cartera, teniendo en consideración las políticas de inversiones dictadas por el controlador.

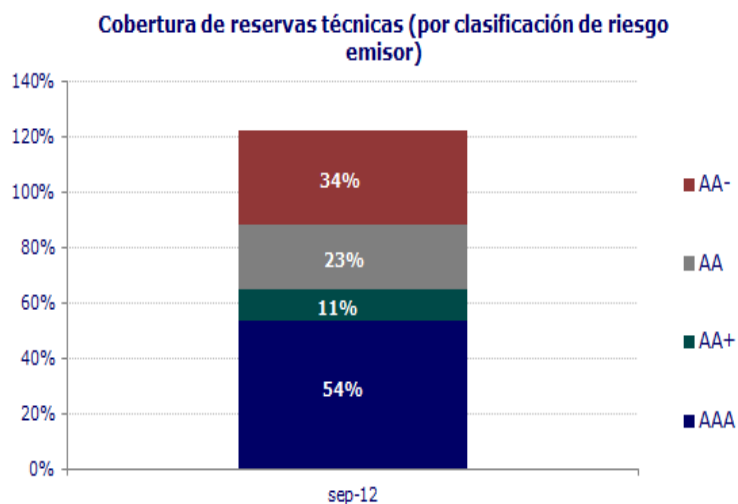
Al cierre de septiembre de 2012, la aseguradora respaldaba sus reservas técnicas a través de inversiones financieras según la siguiente distribución:



Cabe destacar que la medición de cobertura de reservas presentada, se basa en información procedente del balance (total de inversiones financieras y deudores por primas sobre reservas técnicas), por lo que no necesariamente corresponde a las inversiones representativas de reservas técnicas.

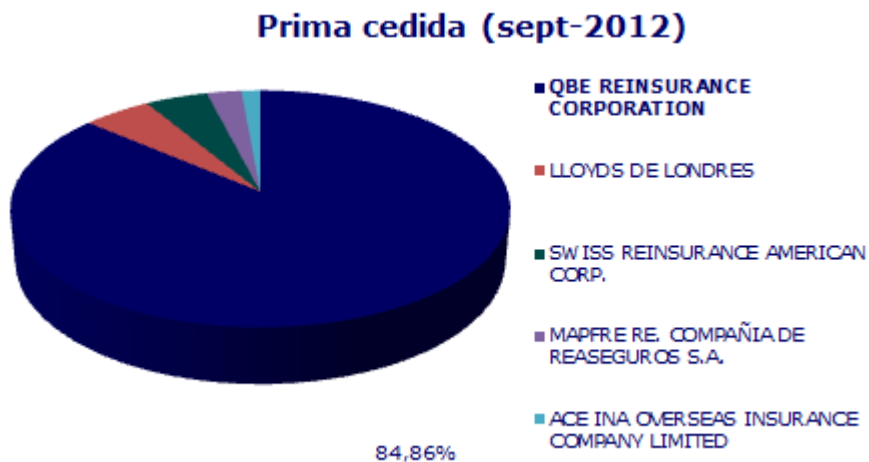
Teniendo en cuenta lo anterior, se considera positivo que a septiembre de 2012 las inversiones financieras⁴ de emisores clasificados en categoría iguales o superiores a "AA-", cubran en un 122% las reservas técnicas. En términos relativos, el 100% de las inversiones en renta fija corresponden a clasificaciones "AA-" o superior, lo cual responde a un perfil de inversión conservador, alineado con el objetivo de inversión definido por el controlador.

⁴ Incluye: bonos bancarios; depósitos a plazo y títulos del banco central.



Reaseguro

El proceso de reaseguro de **QBE Chile** se encarga mayoritariamente a la reaseguradora del grupo. Según lo reportado los estados financieros de septiembre de 2012, la compañía distribuye la prima cedida en las siguientes reaseguradoras:



QBE Internacional

QBE Insurance Group es la mayor compañía de seguros generales y reasegurador de Australia y uno de los 25 más importantes a nivel mundial, medido por sus ganancias netas en todos los mercados más importantes de seguros. QBE tiene sede en Sydney, Australia y operaciones en 52 países y cuenta con cerca de 14.000 empleados a nivel global.

La estrategia que posee es mantener operaciones en los mayores mercados a nivel global, y si es posible ser el líder en cada una de las líneas de negocios que operan. Se enfoca en la diversificación tanto de productos como de exposición geográfica, lo que internamente es considerado fundamental para manejar los riesgos de sus seguros y reaseguros, y se ha convertido en la clave del éxito de sus negocios. QBE Insurance Group ha desarrollado e integrado una cultura única dentro de la organización basada en el adecuado manejo y control de riesgo.

El grupo apunta a crecer en el negocio de seguros y reaseguros a través del desarrollo de sus extensas redes de negocios, y por otro lado, a través de adquisiciones de negocios de seguros como entrada a nuevos mercados, adquiriendo portafolios y equipos de suscriptores que conozcan su estricto criterio de manejo de riesgo y alcancen los estándares mínimos de rentabilidad esperados durante el primer año de adquisición. QBE Insurance Group ha llevado a cabo más de 135 adquisiciones exitosas desde 1982 y ha tenido un crecimiento sustancial, particularmente en los últimos 10 años en los cuales la prima directa ha llegado a alcanzar los US\$ 18,3 billones.

A pesar de tener una estrategia de adquisición de compañías de seguro como entrada a nuevos mercados, en el caso de **QBE Chile** no ha contado con una adquisición o un socio local estratégico, sino que ha sido a través de la apertura de una filial de QBE Insurance Group, debido la alta competitividad del mercado local.

A continuación presentamos una tabla con datos relevantes de QBE Insurance Group:

US\$MM	2011	2010	2009	2008	2007	2006
Prima directa suscrita	18.291	13.629	11.239	11.015	10.391	7.839
Prima cedida (1)	15.359	11.362	9.446	9.293	8.552	6.166
Gastos Combinados/Prima directa	96,8%	89,70%	89,63%	88,50%	85,90%	85,30%
Resultado del periodo	1.805	1.703	1.609	1.830	1.895	1.351
Margen de ganancias	7.1%	15%	17%	19,70%	22,20%	21,90%

(1) Prima relevante del periodo contable

“La opinión de las entidades clasificadoras no constituye en ningún caso una recomendación para comprar, vender o mantener un determinado instrumento. El análisis no es el resultado de una auditoría practicada al emisor, sino que se basa en información que éste ha hecho pública o ha remitido a la Superintendencia de Valores y Seguros y en aquella que ha sido aportada voluntariamente por el emisor, no siendo responsabilidad de la firma evaluadora la verificación de la autenticidad de la misma”.