

Clasificación se mantiene en Primera Clase Nivel 2

Humphreys cambió la tendencia de la clasificación de cuotas de Chile Fondo de Inversión Small Cap a "Estable"

Santiago, 01 de junio de 2016. **Humphreys** mantuvo en "Primera Clase Nivel 2" la clasificación de las cuotas de **Chile Fondo de Inversión Small Cap (Chile FI Small Cap)**. La tendencia se modificó desde "Favorable" a "Estable".

La perspectiva de clasificación de las cuotas se cambia desde "Favorable" a "Estable", considerando que a pesar que la composición de la cartera de activos se ha ajustado a los propósitos declarados para el fondo y al mismo tiempo se ha regularizado el reglamento interno del mismo, la volatilidad exhibida por el fondo ha sido mayor al mostrado por el IGPA *Large, Medium* y *Small*¹.

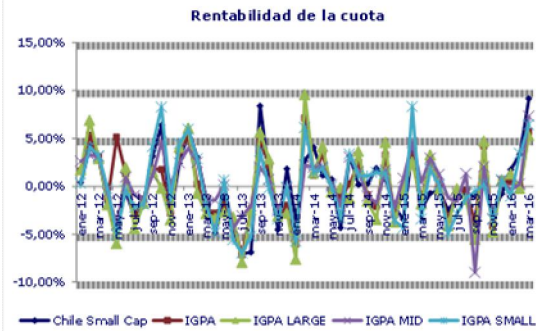
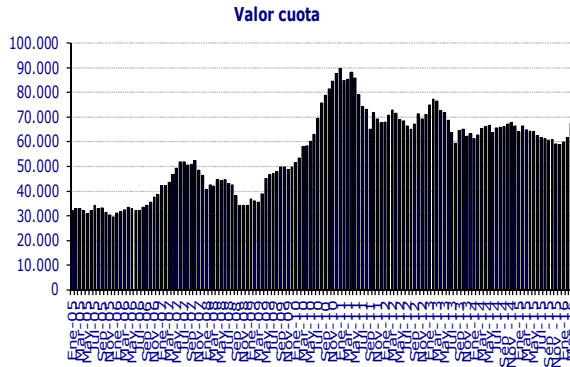
Las fortalezas de **Chile FI Small Cap** que sirven de fundamento a la clasificación de riesgo de sus cuotas en "Primera Clase Nivel 2", son la existencia de una sociedad administradora que se caracteriza por mantener una cultura organizacional proclive al control y al cumplimiento normativo y de las políticas internas. En paralelo, se considera la adecuada liquidez de los activos del fondo, al disponer de un mercado secundario formal con aceptable profundidad. Junto con lo anterior, se evalúa positivamente la mantención de las inversiones del fondo dentro del objetivo central indicado por la administradora

Otros elementos positivos son las características de los instrumentos que mantiene el fondo, ya que presentan un mecanismo de valorización que refleja razonablemente el valor de las cuotas.

A diciembre de 2015, el fondo evaluado presenta activos por US\$ 126 millones, orientados principalmente a acciones (conformando un 99% de su cartera) y a efectivo en bancos (0,35%). Durante los últimos doce meses, dadas las condiciones imperantes en el mercado, se observó un alza en la rentabilidad, con un promedio mensual de 0,38%.

El fondo inició sus operaciones en junio de 1995 y su actual objetivo es invertir en acciones de sociedades anónimas abiertas registradas en Chile, que no formen parte de las 30 principales empresas del índice IGPA (en marzo cambió de 40 a 30), ordenadas por capitalización bursátil. Se incluyen además, acciones de sociedades anónimas domiciliadas en el exterior, que tengan a lo menos el 50% de sus activos en Chile. La administradora debe mantener al menos el 90% de sus activos dentro de su objetivo central, con la salvedad de que puede mantener hasta el 25% de los activos en acciones comprendidas entre el número 31 y 40 del IGPA.

¹ El fondo no posee *Benchmark* en su reglamento interno, sin embargo la clasificadora en forma independiente compara la volatilidad del fondo con los indicadores estándar de la industria.



Al 31 de diciembre de 2015, Banchile AGF gestionada // fondos mutuos y once fondos de inversión, con un patrimonio administrado que totalizaba alrededor de US\$ 321 millones, siendo el fondo **Chile FI Small Cap** el de mayor volumen, con un patrimonio de US\$ 112,0 millones. En septiembre de 2015, la participación de la administradora en el mercado de fondos de inversión se encontraba en torno al 3,1%.

Contacto en **Humphreys:**

Luis Felipe Illanes Z.

Teléfono: 56 - 22433 5200

E-mail: luisfelipe.illanes@humphreys.cl



<http://twitter.com/HumphreysChile>

[Clasificadora de Riesgo Humphreys](#)

Isidora Goyenechea 3621 – Piso 16º – Las Condes, Santiago - Chile

Fono (56) 22 433 52 00 / Fax (56) 22 433 52 01

<http://www.humphreys.cl>

Para ser eliminado de nuestra lista de direcciones, envíenos un correo a ratings@humphreys.cl con el asunto "eliminar de la lista".