



Humphreys

CLASIFICADORA DE RIESGO

Informe Primera Clasificación

Analista
Paulina Medina
Tel. 56 – 2 – 433 52 00
paulina.medina@humphreys.cl

QBE Chile Seguros Generales S.A.

Enero 2012

Isidora Goyenechea 3621 – Piso16°
Las Condes, Santiago – Chile
Fono 433 52 00 – Fax 433 52 01
www.humphreys.cl

Categoría de riesgo	
Tipo de instrumento	Categoría
Pólizas	Ei
Tendencia	En observación
Estados Financieros Base	No hay

Opinión

Fundamento de la clasificación

QBE Chile Seguros Generales S.A, (QBE Chile) constituida el 10 de febrero de 2011, se dedica a la comercialización de seguros generales. Se encuentra en proceso de implementación y cursando sus primeras operaciones. La compañía funciona como una filial de QBE Insurance Group, grupo asegurador y reasegurador con sede en Sydney, Australia.

QBE Insurance Group ha sido clasificada por *Moody's Investor Services* en categoría A3 para su deuda en moneda extranjera. Es una de las 25 principales empresas aseguradoras y reaseguradoras a nivel mundial. Opera en 52 países a nivel mundial, presenta primas directas a diciembre de 2010 por US\$ 13.362 millones y activos por US\$ 42.188 millones.

La clasificación en "*Categoría Ei*" se fundamenta en la ausencia de historial de actividad dentro de Chile, lo cual a la fecha no permite a la clasificadora hacer un análisis determinante de los riesgos a los que se encuentra expuesta la compañía; tanto financieros como operativos. Si bien a la fecha de clasificación no se puede determinar el riesgo de la empresa, en la medida que aumente el volumen de operaciones, la clasificadora irá revisando los riesgos asociados al pago de las pólizas comprometidas por la compañía de seguros.

El grupo QBE a nivel internacional maneja las siguientes líneas de producto: propiedad (29,7% de la prima directa), daños a vehículos (15,6%), responsabilidad públicas y de productos (13,9%), transporte aéreo, marítimo y energía (8,9%), responsabilidad civil (7,7%), agricultura y seguros de ganadería pura sangre (6,9%), responsabilidad civil profesional (5,3%), accidentes y salud (4,2%), financieros y créditos (3,7%), seguros e hipotecas (2,5%) y otros (1,6%).

Según la última información disponible, la sociedad presenta una estructura operacional pequeña en relación a compañías que participan en negocios equivalentes y aún en proceso de desarrollo respecto a las exigencias

definidas por el grupo para su operación, elemento que debiera irse consolidado dentro de un mediano plazo. No obstante, se reconoce que la compañía cuenta con acceso al *know how* de su controlador, que existe un traspaso continuo de éste y cuenta con profesionales con amplia trayectoria en el mercado de seguros.

La perspectiva de la clasificación se estima "*En Observación*", principalmente, porque la clasificadora deberá ir monitoreando en la práctica la operación de la compañía, y la consolidación de su estructura para poder operar en niveles que permitan realizar un análisis completo que lleve a una clasificación de riesgo superior a la actual.

Definición de Categorías de Riesgo

Categoría Ei

La compañía no dispone de estados financieros con suficiente información a la fecha de clasificación.

Antecedentes generales

QBE Chile Seguros Generales S.A. fue autorizada por Resolución Exenta N° 548 de la Superintendencia de Valores y Seguros con fecha 10 de febrero de 2011 e inscrita en el Registro de Comercio y obtuvo su autorización de existencia por parte de la superintendencia de valores y seguros el día 15 de octubre de 2011. Conforme a su giro puede suscribir pólizas de seguros a empresas. La sociedad se constituyó con un patrimonio de UF 100.000, 10% superior al mínimo exigido por la normativa vigente. Actualmente el patrimonio de la compañía asciende a UF 107.000.

Antecedentes de la propiedad y administración

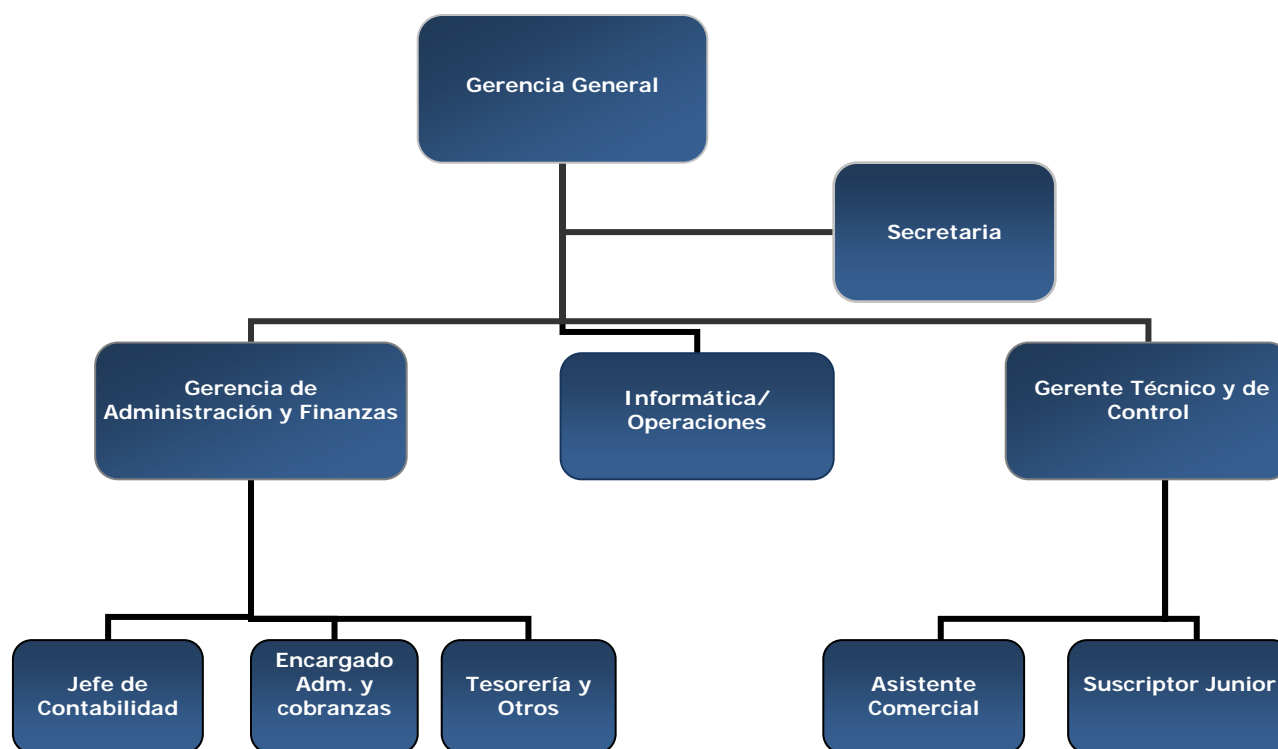
La propiedad de QBE Chile está conformada por:

Nombre	% de propiedad
QBE Latin America Insurance Holdings S.L.	99,99%
QBE Holdings (Americas) PTY Limited	0,01%

El directorio de la compañía está formado por cinco miembros, identificados a continuación:

Nombre	Cargo
Alessandro Jarzynsky	Presidente
José Tomás Sojo	Vicepresidente
Rodrigo Castro Díaz	Director
Narda Zúñiga	Director
Gonzalo Delger	Director

Su administración está encabezada por el Sr. Diego Panizza, gerente general, de éste dependen una Gerencia de Administración y Finanzas a cargo del Sr. Matías Williams, responsable, principalmente, de la administración de Tesorería, Pagos, Reporting, Contabilidad, Cobranza, Inversiones y Cotrol Interno; y una Gerencia Técnica y de suscripción, a cargo de la Sra. Egle Pulgar. Adicionalmente, el Sr. Rodrigo Castro de Sahurie & Asociados, ocupa el cargo de Fiscal, quien depende directamente de la gerencia general. A modo de síntesis, la organización está conformada según la siguiente estructura:



QBE Chile, posee servicios externalizados como el sistema de contabilidad compuesto por el equipo contable Siglo 21, por otra parte sus estados de resultados son auditados por PricewaterhouseCoopers. El manejo de las inversiones, a la fecha de inversiones, está en proceso de ser externalizado con la compañía Principal Financial Group. Tanto contabilidad como inversiones dependen de la gerencia de administración y finanzas.

Por su parte el área de siniestros está a cargo de la empresa Fitzgerald Consulting, que depende de la gerencia general al igual que el área de auditoría interna función llevada a cabo por el equipo de auditoría de QBE Group. La gerencia técnica es apoyada por ABS Abogados.

El proceso de reaseguro de **QBE Chile** estará a cargo de la reaseguradora del grupo .

Cartera de productos

En líneas generales, QBE se enfocará en los riesgos comerciales para empresas medianas y pequeñas, sin descartar la participación en grandes cuentas. **QBE Chile** se abocará a áreas como incendio y sismo en todos sus ramos adicionales; además de ingeniería, equipos móviles, piscicultura, robo, cesantía, riesgo de transporte fuertemente en responsabilidad civil, destacando industrias como la minera y el transporte (casco).

QBE Internacional

QBE Insurance Group es la mayor compañía de seguros generales y reasegurador de Australia y uno de los 20 más importantes a nivel mundial, medido por sus ganancias netas en todos los mercados más importantes de seguros. QBE tiene sede en Sydney, Australia y operaciones en 52 países y cuenta con cerca de 14.000 empleados a nivel global.

La estrategia que posee es mantener operaciones en los mayores mercados a nivel global, y si es posible ser el líder en cada una de las líneas de negocios que operan. Se enfoca en la diversificación tanto de productos como de exposición geográfica, lo que internamente es considerado fundamental para manejar los riesgos de sus seguros y reaseguros, y se ha convertido en la clave del éxito de sus negocios. QBE Insurance Group ha desarrollado e integrado una cultura única dentro de la organización basada en el adecuado manejo y control de riesgo.

El grupo apunta a crecer en el negocio de seguros y reaseguros a través del desarrollo de sus extensas redes de negocios, y por otro lado, a través de adquisiciones de negocios de seguros como entrada a nuevos mercados, adquiriendo portafolios y equipos de suscriptores que conozcan su estricto criterio de manejo de riesgo y alcancen los estándares mínimos de rentabilidad esperados durante el primer año de adquisición. QBE Insurance Group ha llevado a cabo más de 135 adquisiciones exitosas desde 1982 y ha tenido un crecimiento sustancial, particularmente en los últimos 10 años en los cuales la prima directa ha llegado a alcanzar los US\$ 13,6 billones.

A pesar de tener una estrategia de adquisición de compañías de seguro como entrada a nuevos mercados, en el caso de **QBE Chile** no ha contado con una adquisición o un socio local estratégico, sino que ha sido a través de la apertura de una filial de QBE Insurance Group, debido a la alta competitividad del mercado local.

A continuación presentamos una tabla con datos relevantes de QBE Insurance Group:

US\$MM	2010	2009	2008	2007	2006	2005
Prima directa suscrita	13.629	11.239	11.015	10.391	7.839	7.171
Prima cedida (1)	11.362	9.446	9.293	8.552	6.166	5.630
Gastos Combinados/Prima directa	89,70%	89,63%	88,50%	85,90%	85,30%	89,10%
Resultado del periodo	1.703	1.609	1.830	1.895	1.351	982
Margen de ganancias	15%	17%	19,70%	22,20%	21,90%	17,40%
(1) Prima relevante del periodo contable						

“La opinión de las entidades clasificadoras no constituye en ningún caso una recomendación para comprar, vender o mantener un determinado instrumento. El análisis no es el resultado de una auditoría practicada al emisor, sino que se basa en información que éste ha hecho pública o ha remitido a la Superintendencia de Valores y Seguros y en aquella que ha sido aportada voluntariamente por el emisor, no siendo responsabilidad de la firma evaluadora la verificación de la autenticidad de la misma”