

Clasificación Calidad de la Administración

| Empresa | Asicom S.A. |
|--------------------------------|---|
| Tipo de Calificación Efectuada | Administrador Maestro. |
| Categoría Otorgada / Tendencia | <i>Categoría CA2+</i> . Tendencia <i>Estable</i> . |
| Giro Global | Soluciones Informáticas. |
| Años en el Giro | 30 años, constituida en 1979. |
| Patrimonios Separados Operados | Tres: Dos hipotecarios y uno respaldado por créditos automotrices. |
| Propiedad | De capitales chilenos, está distribuida en un 50% entre dos personas naturales. |

Alcance de la Clasificación

Las clasificación "*Calidad de la Administración*" (**CA**) es una opinión acerca de la calidad general de un administrador para manejar por encargo, directa o indirectamente, una cartera de activos. Ello incluye características específicas de éstos y prácticas operacionales en este manejo.

Difiere de los *rating* tradicionales de deuda, que miden la capacidad de un emisor para cumplir con el pago del capital e intereses de un bono en los términos y plazos pactados. En este caso, los *rating* (**CA**) no representan una opinión respecto a la capacidad de cumplir los compromisos financieros de un administrador.

Categoría CA2+

Representa a sociedades con una posición más que adecuada para ejercer la función de administrador, aunque susceptible de deteriorarse levemente ante cambios internos o del entorno.

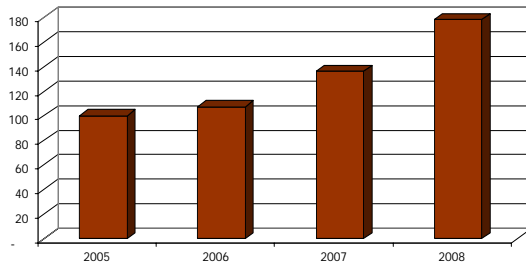
El signo "+" implica una situación más favorable dentro de compañías con igual categoría.

Antecedentes del Administrador

| | |
|---|--|
| Descripción | Asicom S.A. (Asicom) es una empresa dedicada al desarrollo de soluciones informáticas y de administración para distintos tipos de créditos. Se especializa en tecnologías de la información y de sistemas, avalada por 30 años de experiencia en el ramo. |
| Fundamento ¹ de la Clasificación | La clasificación se fundamenta, principalmente, en su conocimiento como proveedor de servicios, con énfasis en productos hipotecarios del sector bancario. También se le reconocen los procesos de certificación ISO-9000 y SAS-70 y la conformación de un equipo relativamente estable en el tiempo. |
| Filiales y Subsidiarias | <p><u>Asicom AGF</u>: Entrega servicios definidos como de <i>Business Process Outsourcing</i> a la industria financiera (originación de créditos hipotecarios y gestión de documentos). Controla el 60% de la propiedad.</p> <p><u>Asicom AID</u>: Asiste la comunicación entre las empresas y sus clientes a través del envío de avisos, cuponeras y comunicados por <i>e-mail</i>. Además, realiza impresiones variables de documentos y mecanización, que pueden incluir insertos y despacho por correo. Participa en 47% de la propiedad.</p> <p><u>Asicom AMS</u>: Ofrece soluciones de tecnología móvil aplicada por medio del desarrollo de aplicaciones y descarga de contenidos vía <i>bluetooth</i>, aplicaciones <i>sms</i> y <i>wap</i>. Participa con el 30% de la propiedad.</p> |

¹ Para más detalle, ver Informe de Clasificación en www.humphreys.cl
 Isidora Goyenecha 3621 – Piso 16° – Santiago - Chile - Fono 433 52 00 – Fax 433 52 01
 Email: ratings@humphreys.cl

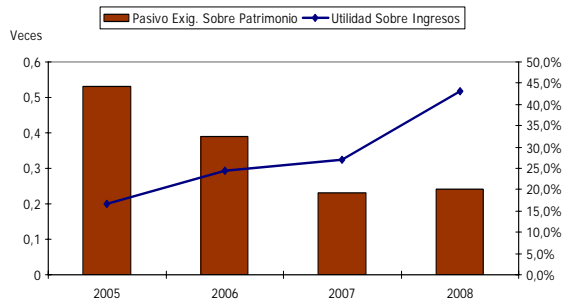
Evolución Ingresos: Base 100



La compañía, en los últimos cuatro años, ha experimentado un crecimiento sostenido en su nivel de ingresos reales.

Tal como se observa en los *ratios* financieros, ha ido acompañado de un incremento en el nivel de utilidades, tanto en términos relativos como absolutos, lo que ha permitido un fortalecimiento de la base patrimonial.

Ratios Financieros



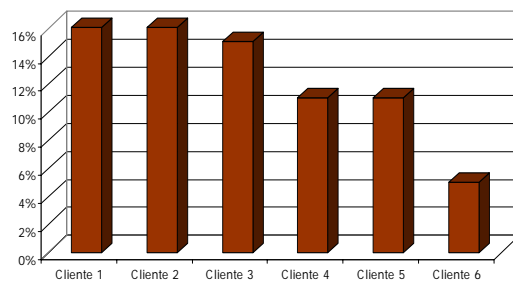
Entre los años 2005 y 2008, cuando el ingreso aumentó en 78% en términos reales, la relación entre utilidad e ingreso pasó desde 16,6% a 43,0%, y el endeudamiento relativo de 0,53 veces a 0,24 veces (algo esperable para una empresa de servicios).

Si bien **Humphreys** no está calificando la solvencia de la sociedad, ésta es importante por ser condición necesaria, aunque no única, para mantener los estándares de calidad del servicio.

Si bien la empresa presenta una cartera de clientes concentrada, se espera que el crecimiento favorezca una mayor atomización de sus ingresos.

En este sentido, la incorporación de la actividad "*Master Services*" como una nueva línea de negocios debiera repercutir positivamente en la generación de una base de clientes más diversificada.

Importancia Relativa Principales Clientes



Nota: Para obtener más información de esta clasificación de riesgo se puede contactar con **Clasificadora de Riesgo Humphreys**, Analista: Gonzalo Neculmán G. Fono: 433 52 00, gonzalo.neculman@humphreys.cl.